

1350 m, 1♀, 1998.VII.21; 广西龙胜天平山 740 m, 1♀, 1963.VI.5, 广西那坡德孚 1350 m, 1♀, 2000.VI.9。

分布: 吉林 (长白山)、内蒙古 (吉文)、山西 (绵山)、陕西 (留坝、太白山)、甘肃 (康县、宕昌)、浙江 (天目山)、四川 (峨眉山)、广西 (龙胜、那坡); 日本, 朝鲜, 原苏联 (高加索山, 外高加索, 千岛群岛, 远东)。

(172) 锡金蚁舟蛾 *Stauropus sikkimensis* Moore, 1865 (图 184)

Stauropus sikkimensis Moore, 1865, *Proc. Zool. Soc. Lond.*: 811; Cai, 1979: 52; Schintlmeister, 1992: 87.

Palaeostauropus sikkimensis (Moore): Kiriakoff, 1968: 133.

♂体长 19 mm, 翅展 46 mm。触角棕色。头和胸部灰褐色, 翅基片灰色。腹部背面灰褐色到浅棕色。前翅灰褐色; 内线以内的基部灰白色; 基部有 1 黑褐色点; 内、外线不清晰, 黑褐色衬灰黄白色边; 内线呈不规则弯曲, 较难辨认; 外线锯齿形较明显, 从前缘到中室下角弧形外曲, 以后稍斜向外伸达后缘近臀角处; 内、外线之间的底色较暗并掺有绿色; 中室下有 1 黑褐色点; 横脉纹为 2 小黑褐色点; 亚端线由脉间黑褐色点组成; 端线由脉间齿形线组成; 两线内侧均衬灰白边。后翅浅灰褐色, 前缘黑褐色, 内

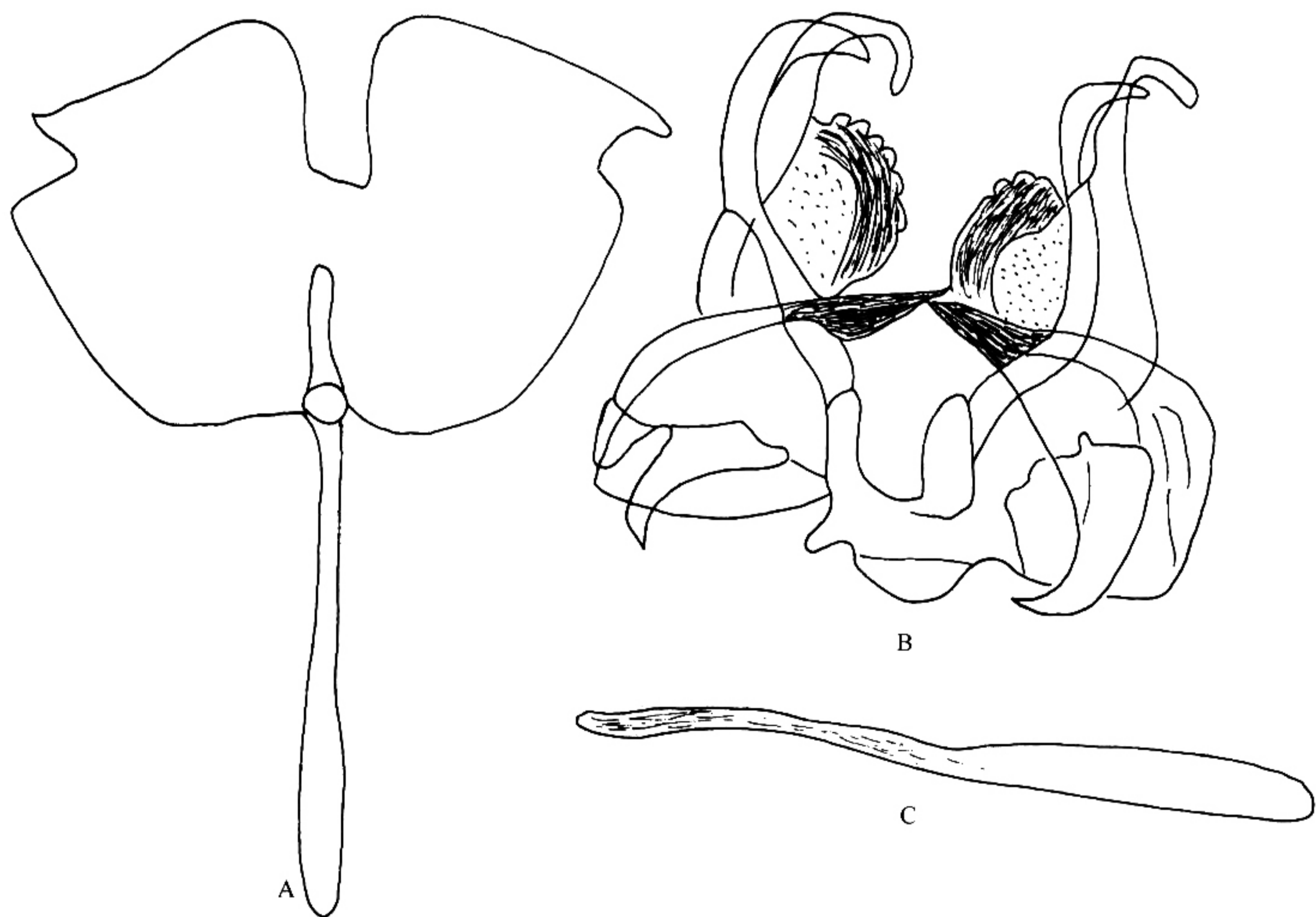


图 184 锡金蚁舟蛾 *Stauropus sikkimensis* Moore

A. 第 8 腹板; B. 雄性外生殖器; C. 阴茎

半部具灰白色斑，端线灰白色。

雄性外生殖器：第8腹板端缘中央深裂到腹板的近中部，端缘两侧各有1个缺刻；该腹板基部呈杆状向前延伸（长度超过腹板），其内有1向后伸的长指状突起；爪形突由两个隔开的板状物组成，较抱器瓣稍大，每片侧面各有2个钩状长突，背缘具弱齿；无颞形突；背兜和基腹弧非常短；抱器瓣基部膨大，末端尖小，弯曲呈牛角形，中部有1枚角状突起；阳茎细长，约为抱器瓣长的3倍，末端细；囊形突短宽。

观察标本：四川峨眉山 800 ~ 1000 m, 4 ♂, 1957. VI .23, 1974. VI .13, 1979. V .24, 青城山 700 ~ 1600 m, 5 ♂, 1979. VI .4 ~ VII .3; 西藏吉隆, 1 ♀, 1984. VII .16。

分布：四川（峨眉山、青城山）、云南（丽江）、西藏（吉隆）、台湾；印度，锡金，缅甸，越南。

本种与龙眼蚁舟蛾近似，但外线齿形曲较浅，从中室下角到后缘不是垂直而是向外斜伸，以及内、外线之间掺有绿色等，故较易辨认。

本种中国有2个亚种：

(a) 锡金蚁舟蛾西南亚种 *Stauropus sikkimensis erdmanni* Schintlmeister, 1989

Stauropus sikkimensis erdmanni Schintlmeister, 1989, *Neue Ent. Nachr.* **25** : 108

外形与指名亚种没有区别，但雄性外生殖器的抱器瓣基突更粗、更长。

分布：四川、云南、西藏。

(b) 锡金蚁舟蛾台湾亚种 *Stauropus sikkimensis lushanus* Okano, 1960

Stauropus lushanus Okano, 1960, *Ann. Rep. Gakugei Fac. Iwate Univ.* **16** : 13.

Neostauropus lushanus (Okano): Kiriakoff, 1968: 135.

底色偏绿。

分布：台湾。

(173) 茅莓蚁舟蛾 *Stauropus basalis* Moore, 1877 (图 185)

Stauropus basalis Moore, 1877, *Ann. Mag. Nat. Hist.* (4) **20** : 90; Cai, 1979: 53; Schintlmeister, 1992: 88.

Neostauropus basalis (Moore): Kiriakoff, 1967: 89.

体长 ♂ 16 ~ 20 mm、♀ 20 ~ 23 mm；翅展 ♂ 35 ~ 43 mm、♀ 42 ~ 47 mm。头和胸部灰褐色，翅基片较灰色。腹部背面灰褐色，第1 ~ 5节上的毛簇棕黑色，臀毛簇较灰色。前翅灰褐带棕色，内半部灰白色；基部有1棕黑色点；内线不清晰，棕褐色，前半段断续，后半段连成一线，呈不规则弯曲；中线为一松散的带，在横脉外呈肘形曲；横脉纹